



Le Totem de la Mise en Rose

Un hommage vivant à l'art de la tonnellerie
Brizambourg



© atelier sierra

Flyer réalisé par le collectif
Mains Libres,
Bonsoir Architectes,
les artistes Neotravelmakers et
Sierra Architectes Urbanistes



Un socle commun Des ressources régionales

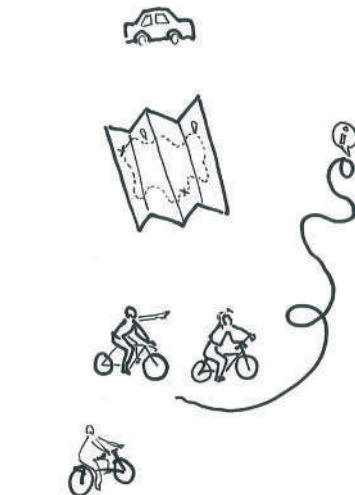
Raconter une histoire

Mettre en récit, formaliser, matérialiser

Les totems des Vals de Saintonge forment un ensemble de douze installations. Nous avons été motivés par l'idée d'interpréter les marqueurs propres à chaque contexte dans lequel s'inscrivent ces totems, afin de les matérialiser de manière poétique et pertinente.

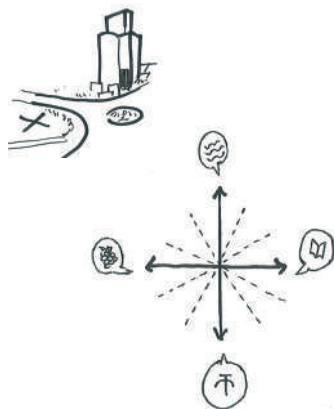
À travers ces douze micro-architectures que nous avons imaginées, se dessine un parcours captivant, racontant l'histoire des Vals de Saintonge à travers ses paysages, son patrimoine culturel, son artisanat, ses habitants et son histoire. Chaque totem devient ainsi une étape d'un voyage, invitant les visiteurs à découvrir les richesses et la diversité de ce territoire.

Le réseau des douze totems d'information touristique devient le support d'un itinéraire cyclable, la route des totems, enrichissant ainsi les modalités de découverte du territoire des Vals de Saintonge.



Localisation et point stratégique identifié :

Le Totem s'implante en pleine zone commerciale de la Clef des Vignes, entrée de ville, au nord du bourg qui se structure le long d'un axe principal, la route départementale D731.



Nous proposons un concept simple, inspiré du dodécagone, un polygone à douze côtés, pour faire écho à cet ensemble homogène réparti sur douze sites. Chaque totem est constitué de quatre mâts en bois, représentant les quatre familles thématiques : l'histoire, le fleuve, le vignoble et l'art roman. Ainsi, chaque installation s'inscrit dans un contexte particulier, lié à un patrimoine, un paysage et des ressources spécifiques, tout en se connectant à l'histoire commune que racontent les douze totems.

Nous attachons une grande importance à l'utilisation des ressources locales, afin de conférer à chaque totem une véritable identité ancrée dans le terroir et le territoire. Parmi les trésors régionaux, la pierre de Saintonge et le bois de châtaignier occupent une place de choix, non seulement pour leurs qualités intrinsèques, mais aussi pour les valeurs qu'ils incarnent.



Le totem comme point de repère Et refuge local

Être à l'écoute d'un territoire

Mise en rose, toucher, geste

Au nord du bourg de Brizambourg, le long de la route départementale D731, la zone d'activité se déploie entre champs, vignes et bâtiments agricoles, où le quotidien des habitants côtoie le passage des voyageurs. Face au site, le silo Océane s'élève comme un repère dans le paysage, rappelant l'importance de l'agriculture et de la viticulture dans la commune.

À proximité, l'entreprise de bois dialogue avec ce territoire façonné par plusieurs générations, tandis que le groupe Océalia, partenaire agricole et agroalimentaire engagé pour un avenir durable, structure et valorise les cultures, l'élevage et la production viticole.

Le regard se perd dans les champs de vigne et d'autres cultures qui s'étalent à perte de vue. Dans ces territoires, la gestuelle séculaire des tonneliers habite encore l'esprit des lieux. La lumière caresse les feuilles et les douelles de bois, le parfum du raisin mûr se mêle à celui de la terre, et l'ombre mouvante des silos et des bâtiments agricoles rythme la journée.

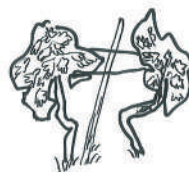
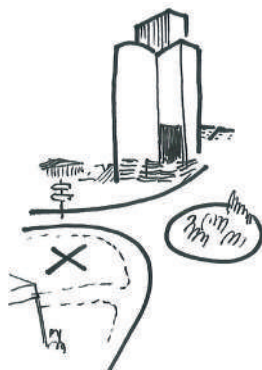
Chaque détail du paysage raconte la mémoire du village, du savoir-faire artisanal aux évolutions modernes qui relient l'homme, la vigne et le territoire.

Ce site devient un espace où patrimoine, production et paysage se rencontrent. Ici, le visiteur peut percevoir la continuité entre passé et présent, entre gestes ancestraux et innovations agricoles, et ressentir l'équilibre fragile et précieux entre nature, culture et travail humain.

Le projet des Totems des Vals de Saintonge s'inscrit dans cette lecture sensible du territoire. Il révèle la vitalité et le rôle des écosystèmes agricoles et viticoles dans le développement économique du territoire, invitant chacun à observer, ressentir et se connecter à l'histoire de Brizambourg. Chaque vigne, chaque silo et chaque geste artisanal témoigne d'un patrimoine vivant et d'une agriculture durable.

La notion de refuge :

Le Totem protège le visiteur de l'environnement extérieur bruyant et propose un moment d'introspection.



Une invitation à l'action Ludique et poétique

Devenir acteur

Parcourir, actionner, sensibiliser

Le Totem de la Mise-en-Rose s'inspire de l'art ancien de la fabrication de tonneaux, et plus particulièrement du geste délicat appelé « mettre en rose », qui consiste à courber et assembler les douelles de bois pour créer la forme parfaite du fût. Ce geste ancestral devient ici le point de départ d'une expérience sensorielle et immersive, où les visiteurs peuvent se connecter à la matière, aux mouvements et au savoir-faire du tonnelier. L'œuvre prend la forme d'un abri aux façades mouvantes, où chaque douelle de bois, symbole de l'artisanat traditionnel, devient un élément interactif. Déplier, tirer, pousser, ouvrir ou fermer ces volets permet de modeler l'espace et de créer un dialogue vivant entre la matière et l'humain. Par ce simple engagement physique, le visiteur devient acteur du geste et du processus de transformation, retrouvant l'essence de l'art de la tonnellerie.

Concept :

création d'un abri aux façades mouvantes qui deviennent un prétexte à l'apprentissage des gestes par le biais d'un jeu constructif

Le toucher est au cœur de l'expérience : le bois des douelles invite à être manipulé, tandis que la vue est stimulée par le mouvement des façades qui dessinent des formes changeantes et inattendues. Le Totem s'impose comme un refuge, un lieu où l'on peut se retirer pour un moment de calme et d'introspection, à l'abri du tumulte extérieur. Chaque douelle qui compose la coque du Totem est réalisée en planches de châtaignier, et s'active par effet de levier grâce à des cordes et un mécanisme détourné de l'accastillage marin. Ces panneaux mobiles, répétés sur l'ensemble de l'enveloppe, créent un jeu visuel et tactile, transformant un geste ancien en une expérience contemporaine, interactive et sensorielle.

Activité ludique proposée :

Déplier, tirer, pousser, ouvrir et fermer

Ainsi, le Totem de la Mise-en-Rose offre une lecture du territoire à travers l'artisanat, la matière et le geste, permettant à chacun de ressentir l'histoire vivante de Brizambourg, là où la vigne, le bois et le savoir-faire se rencontrent dans une œuvre poétique et participative.

